



AJHIRALP

ASSOCIATION D'INSERTION SOCIALE
ET SOCIO-JUDICIAIRE

Rapport d'Activités

Création en 2023 d'un nouveau pôle d'activité

PÔLE INSERTION MAINTENANCE ET LOGISTIQUE



Année 2023



INSERTION
HÉBERGEMENT
JUSTICE
TRAVAIL

www.ajhiralp.org

EDITO... un petit mot de notre Vice-Président

Qui pourrait traduire, avec quels outils mesures d'évaluation, avec quel baromètre des embellies, les petits et grands bonheurs, rencontrés au fil du temps de cette année 2023 écoulée ?

Nous devrions écrire des années 2023 écoulées. Autant d'années en effet qu'il y eut de personnes accueillies dans les établissements AJHIRALP. Autant de durées différentes, tant il est vrai que trois cent soixante-cinq jours ne se décomptent pas à l'identique, selon que l'on a un toit sur la tête, un sol pour identité, une famille pour soutien, ou bien une solitude pour espoir de lendemain.

Déboires et désespoirs, les petites et grandes victoires, les attentes et les peurs, les sourires d'enfants, les craintes de mères, les absences de pères, tous, trop souvent privés de leur destin...

Quelles découvertes au travers des consommations de psychotropes illicites pour endurer l'impossible ou supporter des souffrances, quelles recherches d'absences pour ne plus voir, quels comportements ordaliques mettre à l'actif du bilan non chiffré d'une année écoulée ? Comment faire apparaître ces choix ou non choix sur les voies échappatoires du réel ? comment les saisir et tenter de les capter en réalités, pour les faire muter, à travers la prévention, en actes de vie, davantage qu'en abandon déjà offerts à la mort ?

Quels pincements au cœur, quels élans d'empathie, quelles portes ouvertes soudain sur le possible, quels horizons lointains ? Autant de peurs, autant de petites joies, autant de sourires attrapés à la va-vite, comme éclaircies de confiance.


La violence aussi, celle de tous les jours et celle des nuits d'une précarité pour seule compagne de certitude et de futur en promesse impossible. La violence de la condition de paria dans une société complexe de ses grandiloquences et valeurs d'universel restées à la porte close de frontières, de toutes les frontières et d'abord de la frontière des jours sans promesses tangibles comme le sont toujours les murs invisibles ou réels de l'insurmontable précarité à être et de l'impensable devenir. AJHIRALP fut traversé, tout au long de cette année, par tous ces fleuves de misère, dans ses multiples quotidiens, sans pouvoir n'en arrêter aucun, tant leur force est colossale.

AJHIRALP a bien conscience de n'être qu'une digue fragile, tenue par des salariés et des volontaires eux-mêmes percutés par des violences qui les ciblent, qu'elles soient institutionnelles, personnelles ou générées par de trop fréquents constats d'impuissance. Nous avons endigué ce fleuve, sans en connaître l'embouchure, ni savoir quel océan lui est promis...Le réchauffement climatique et ses lourdes conséquences locales viendront, certainement où nous ne les attendons pas, saper les fondations de digues et protections, érigées dans un autre temps, celui des certitudes anciennes...

En 2023, la guerre, toutes les guerres transpirent déjà leurs suées de violence dans nos propres quotidiens. Au-delà des chiffres et commentaires de ce rapport d'activité, pour y puiser les forces de notre ressort à être et demeurer actif dans notre projet associatif, nous n'avons qu'une seule voie à poursuivre : RESISTER !

Jean-Marc BUTTIN, Vice-Président

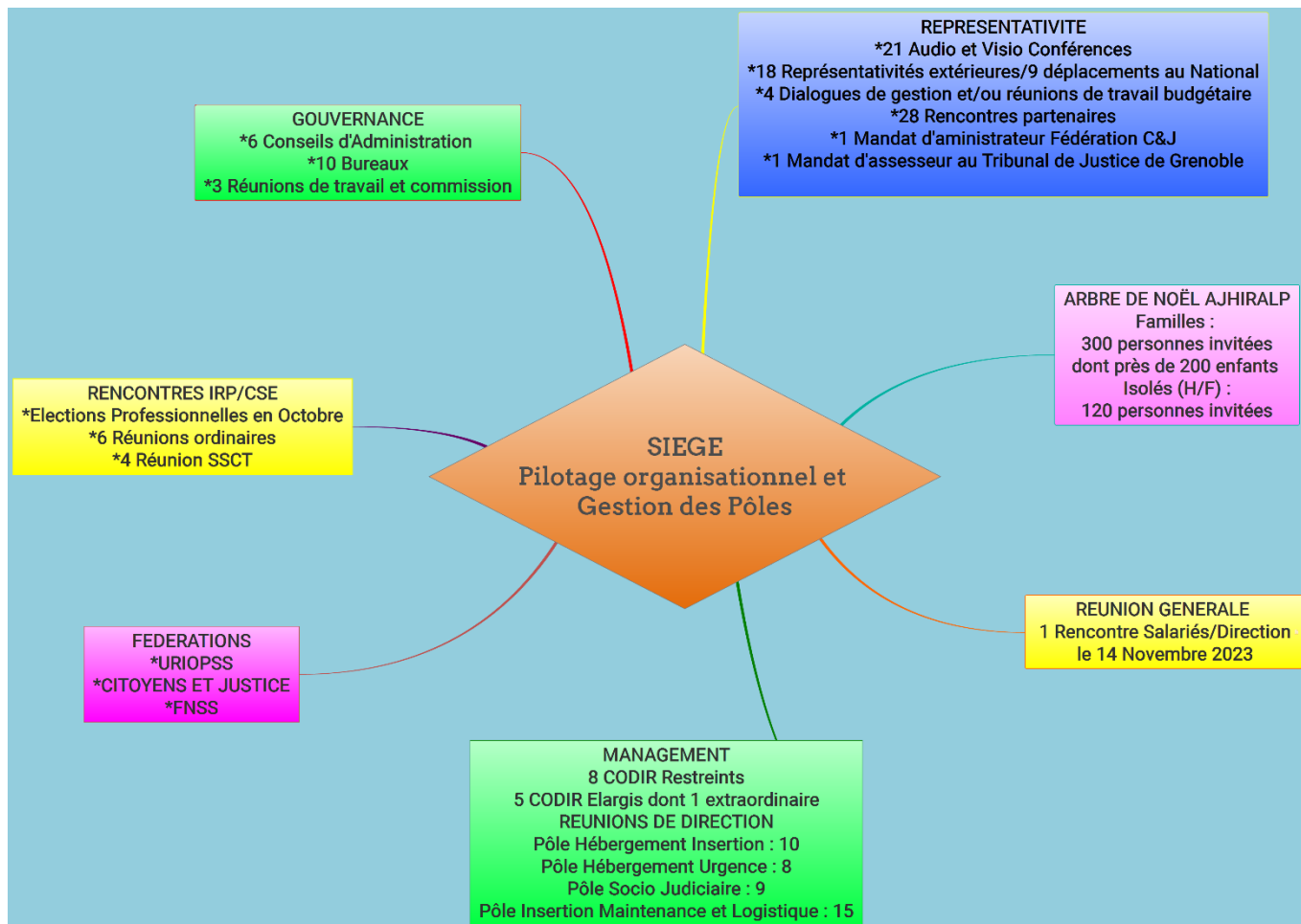
SOMMAIRE

SIEGE	p5
PÔLE INSERTION MAINTENANCE ET LOGISTIQUE	p8
PÔLE HEBERGEMENT INSERTION	p11
PÔLE HEBERGEMENT URGENCE	p18
PÔLE SOCIO JUDICIAIRE	p27
CONCLUSION	p34
PARTENARIATS	p37
 L'ARBRE DE NOËL D'AJHIRALP	p39

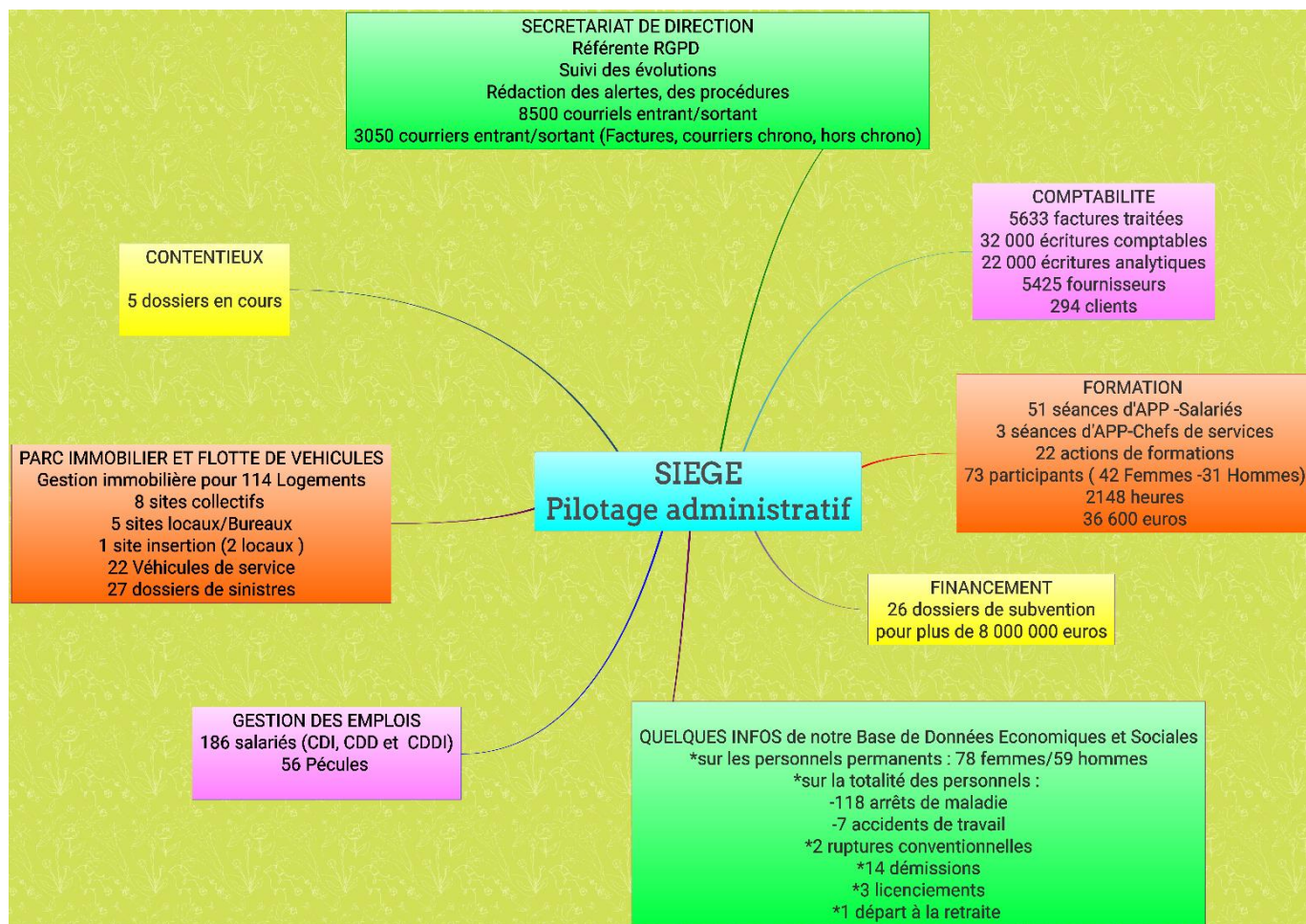


**70-72 cours de la Libération et du Général de Gaulle
38100 Grenoble**

1- Pilotage Organisationnel et Gestion des Pôle



2- Pilotage administratif



LE PÔLE INSERTION MAINTENANCE ET LOGISTIQUE



**62 rue du Drac
38100 Grenoble**

Le Pôle Insertion Maintenance et Logistique (PIML) d'Ajhiralp, a été créé au 1^{er} janvier 2023.

Il regroupe 2 services :

- 🌿 Le Chantier d'Insertion « Les Chantiers du Drac »
- 🌿 Le Service Maintenance et Logistique

L'ATELIER CHANTIER D'INSERTION LES CHANTIERS DU DRAC



Malgré les difficultés de recrutement et le manque de qualification du public pris en charge, notre ACI a pu répondre à toutes les sollicitations et a pu prendre en charge de nouveaux clients tels que le CP de Varcès pour de la rénovation de logements et GAM pour l'entretien de nouveaux espaces verts.



Nos actions 2023

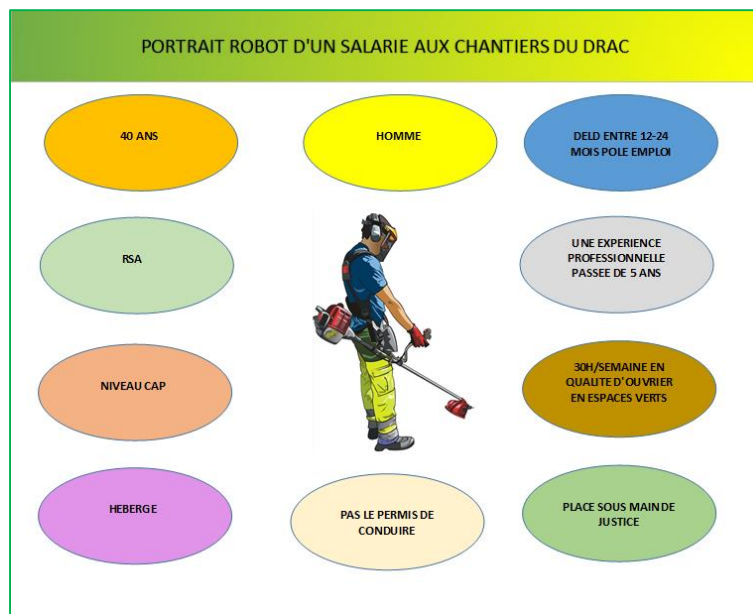
- 34 personnes ont pu bénéficier d'un CDDI en 2023. 56% de ce public est sous-main de justice.
- 11% du public a pu accéder à l'emploi et 21 % est entré en formation
- La campagne de désherbage 2023 a nécessité une mobilisation importante de l'ensemble de notre ACI sur une période de 5 mois (d'avril à août). D'une vingtaine de km en 2022, nous avons entretenu près de 100 kms de voiries en 2023 et les demandes ne font qu'augmenter.

Les évènements marquants de 2023

- L'intégration des Chantiers du Drac au PIML a permis une nouvelle approche dans le recrutement et le suivi des salariés en insertion et de ce fait de nouvelles pratiques professionnelles.
- Travail d'écriture du projet de service de l'ACI
- Deux axes d'interventions déployés : espaces verts et rénovation second œuvre
- Réinscription dans des démarches solidaires :
 - * Livraison de repas préparés par la cuisine des 3 étoiles solidaires à partir des produits récupérés (anti Gaspis) sur tous nos sites collectifs
 - * Participation à la collecte nationale de la Banque Alimentaire (deux jours)

Nos projets 2024

- Emménagement dans nos nouveaux locaux, mieux adaptés et plus spacieux, sur la Tour Paul Cocat à Grenoble
- Programme de réhabilitation du parc logements d'AJHIRALP (100 appartements sur 3 ans).



SERVICE MAINTENANCE ET LOGISTIQUE

Le SML est un service transversal, intervenant sur l'ensemble du parc locatif de l'association (dont les dispositifs temporaires), soit environ 120 sites (logements, hébergements collectifs et bureaux). Il permet de veiller à l'entretien courant de nos unités d'hébergement et à la sécurité de notre parc en réalisant toutes les interventions de maintenance technique, de débarrassage, et d'aménagement.

Nos actions 2023

- 552 Fiches de demandes d'intervention, soit 46 fiches traitées mensuellement, pour 94 logements et 150 unités d'hébergement en semi collectifs.
- En 2023, en plus des travaux de maintenance d'entretien, 20 logements ont fait l'objet d'une visite de conformité soit 21% du parc locatif de l'association.
- Au cours de l'année, le Référent a accompli plus de 330 actions relatives à l'occupation du logement.
- Création d'un cahier des charges pour le contrôle de nos logements et installation d'ampoules à basse consommation.



AVANT.....



APRES !!!



TYPE D'INTERVENTIONS

Réparation	34
Plomberie	224
Electricité	238
Menuiserie	126
semurerie	92
Aménagement	156
Débouchage	33
Nettoyage	19
Dégats des eaux	1
Livraison	154
Peinture	5
Désinsectisation	22
Débarrassage	19
	1123

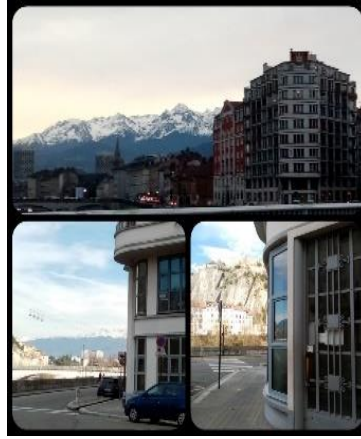
Les évènements marquants de 2023

- La capacité du SML à répondre à des sollicitations relevant de divers domaines de compétence (techniques, logistiques, immobiliers...) et à intervenir dans les meilleurs délais
- La compétence technique des agents permettant la réalisation de chantiers touchant tous les corps de métiers et évitant le recours à des entreprises spécialisées extérieures.

Nos projets 2024

- Agencement de la tour Paul Cocat
- Poursuivre les visites de conformité de notre parc locatif

LE PHI



LE PÔLE

HEBERGEMENT INSERTION

3 rue du Cotentin
38130 Echirolles

Le Pôle Hébergement Insertion (PHI) d'Ajhiralp regroupe 6 services :

- ↗ Le CHRS le Cotentin, d'une capacité de 70 places accueillant des hommes seuls âgés de 18 à 70 ans.
- ↗ Le CHRS Urgence Jeunes de 5 places, accueillant des jeunes de moins de 30 ans, situé au Cotentin.
- ↗ Le CHRS la Halte, pourvu de 30 places accueillant des femmes seules et des familles.
- ↗ Le dispositif Lits Halte Soins Santé de 5 places situé dans les locaux de la Halte.
- ↗ L'Atelier d'Adaptation à la Vie Active (AAVA) pouvant accueillir 45 personnes.

CHRS LE COTENTIN

Nos actions 2023

Le CHRS le Cotentin a accueilli 37 nouveaux résidents en 2023 (41 en 2022, 31 en 2021). Notre établissement accueille des publics très en difficulté, et ceci sur des dimensions très diverses. Certains résidents souffrent d'incuries, d'autres de troubles psychiques importants, d'autres ont un parcours de délinquance fourni, d'autres enfin sont en situation de dépendance. Le travail d'accompagnement des équipes déborde donc souvent du cadre du travail éducatif classique.

Des partenariats ont donc été renforcés avec des associations intervenant dans le champ de la précarité et de l'exclusion. Les équipes éducatives s'appuient aujourd'hui sur des partenaires spécialisés sur certaines thématiques d'accompagnement (**CHAI, CSAPA, MRSI, Emmaüs Connect, ODTI, dons solidaires...**)

Les évènements marquants de 2023

- Travaux d'installation de 5 places LHSS attendues pour le 1^{er} janvier 2024
- Obtention d'un avis favorable au fonctionnement de l'établissement, le 10 mars 2023 de la sous-commission de sécurité de la Préfecture.
- Installation de caméras de vidéosurveillance pour couvrir les accès au site, suite aux incidents survenus aux abords du CHRS. Les acteurs publics de la sécurité nous ont soutenus, et ils sont très attentifs à la situation.

Nos projets 2024

Restructuration de l'offre d'hébergement d'insertion d'Ajhiralp, opération à tiroirs qui impactera les trois CHRS de l'association ainsi que les LHSS financés par l'ARS. Projet qui s'étendra de 2024 à 2026.

Réécriture du projet de service du CHRS afin de projeter notre organisation et nos pratiques d'intervention sur de l'hébergement et de l'accompagnement éducatif et social en logement diffus.

Vignette concernant Monsieur C, résident au Cotentin depuis février 2022

Nous avons accueilli Monsieur C au Cotentin en février 2022, alors qu'il vivait sous une tente depuis cinq mois. Il s'était désocialisé suite à une rupture conjugale, conséquence selon lui de la perte de son emploi. Son choix d'intégrer notre structure est dû aux conditions de vie qu'il s'était imposées et dont la difficulté dépassait ce qu'il pensait pouvoir surmonter (froid, faim, hygiène...).

C'est une personne qui n'était pas préparée à une telle précarité. Son parcours est celui de quelqu'un qui plaçait la valeur travail au-dessus de tout : « J'ai travaillé et cumulé des compétences dans 6 grands secteurs d'activité que sont le commerce, le bâtiment second d'œuvre, le transport (livraisons), l'industrie, la mécanique et les espaces verts. J'ai grandi et travaillé au sein d'une ferme auberge et de la scierie familiale ». Ainsi, il a travaillé dès son plus jeune âge. Parallèlement, se formant à la mécanique (CAP, BEP), il travaillera pour de grandes entreprises jusqu'en Suisse, ce qui lui permettra de gagner confortablement sa vie.

Ses pérégrinations professionnelles l'ont amené jusqu'à notre région, où il s'est établi avec une femme avec qui il aura deux enfants. Travaillant dans les espaces verts, il abandonnera soudainement son poste. En proie à des addictions, une mésentente avec son employeur sera le déclencheur d'une décompensation qui aura raison aussi de son couple. Se sentant acculé, il a alors fait le choix de la grande précarité.

Le travail à ses côtés a consisté à reconstruire totalement sa situation administrative (accès aux droits (CAF, Pôle emploi, droits à la CSS). Après quelques semaines, nous avons rencontré son ancien employeur, toujours dans l'incompréhension, pour que Monsieur récupère son solde de tout compte. Les démarches sont facilitées par la capacité de Monsieur à se mobiliser sur sa situation. Il renouera aussi progressivement avec ses filles.

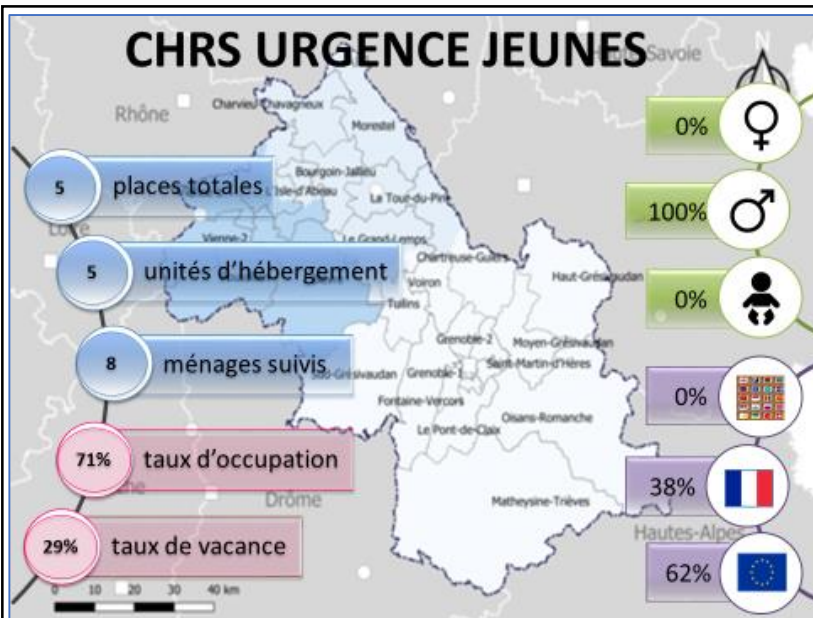
Malheureusement, rattrapé par ses démons, nous connaissons avec lui une première rupture. Il disparaît du jour au lendemain. Après quatre semaines sans nouvelles, nous avons mis fin à son hébergement. Nous apprendrons plus tard que Monsieur est retourné vivre sous sa tente.

Quelque temps plus tard, nous sommes informés qu'il est hospitalisé et qu'il doit subir une amputation à un orteil (une plaie non soignée). A sa demande, nous le réintégrerons dans nos effectifs.

Comme lors du premier séjour, monsieur s'investira autour de sa situation. Nous obtiendrons avec lui l'effacement de ses dettes auprès de la Banque de France. Replongeant à nouveau, il disparaît encore. A ce jour sans nouvelles, nous nous apprêtons de nouveau à mettre fin à son séjour.

Cette vignette témoigne de notre difficulté à traiter la globalité des difficultés que traversent les personnes accueillies et des failles qu'elles peuvent présenter. Se refusant au moindre accompagnement psychologique ou simplement à aborder ses addictions, l'échec de cette situation tient à sa propre volonté de négliger cet aspect de son accompagnement.

Jean-François, éducateur



CHRS URGENCE JEUNES

Nos actions 2023

Les actions transversales au PHI présentées pour le CHRS le Cotentin l'ont été également sur le CHRS Urgence Jeunes.

Focus sur la participation des résidents

Une réunion collective par semaine réunit les jeunes accueillis, en présence de la travailleuse sociale référente du dispositif. Cette réunion a lieu en soirée. Elle permet de réguler la vie collective et de monter des projets avec les jeunes.

Les partenariats déployés

- Les missions locales et l'école de de la deuxième chance pour l'insertion professionnelle,
- Les bailleurs sociaux et le BALD pour les relogements,
- Les associations caritatives (restos du cœur...)

Nos projets 2024

Notre projet de réorganisation du PHI prévoit que 5 places du CHRS le Cotentin soient transférées sur le dispositif Urgence Jeunes, nous passerions alors de 5 à 10 places.

Les activités du Cotentin

En 2023, beaucoup d'activités ont été organisées pour des résidents du CHRS le Cotentin et pour les jeunes accueillis :

- Les soirées Karaoke tous les 15 jours qui remporte toujours un franc succès et qui met de la bonne ambiance ...
- Sortie Montagne à dos d'âne



Situation de la famille P/C, résidents d'octobre 2022 à janvier 2024

Madame P. est née le 20/04/1998 et monsieur C. le 25/05/2002, tous deux en Roumanie. Ils ont trois enfants âgés de neuf, trois ans et deux ans. Monsieur et Madame sont arrivés en France en 2019, mais pas ensemble ; ils se sont connus en France

Madame a eu une période d'errance avec sa première fille et son fils, ils vivaient dans une voiture et un peu chez de la famille. Madame P. a ensuite rencontré Monsieur. C. qui est le père de sa dernière fille.

La famille a été accueillie à la Halte en octobre 2022. Madame P. était alors enceinte de huit mois. Leur première fille n'était pas assidue à l'école, avec beaucoup de difficultés dans les apprentissages. Les enfants avaient une mesure AEMO, ils étaient peu suivis

La date de validité de leur complémentaire santé a expiré, les vaccins des enfants n'étaient pas à jour, ils avaient une hygiène négligée et une alimentation très grasse. Les enfants mangeaient à toute heure des aliments non équilibrés (Chips, bonbons, boissons très sucrées).

L'accompagnement par la référente sociale leur a permis de trouver un soutien à la parentalité, une écoute ainsi que des conseils. Il y a eu des rendez-vous entre le personnel éducatif de l'école et la famille, accompagnée de la travailleuse sociale, pour faire un point sur la situation scolaire de l'aînée. Les deux autres enfants ont pu être inscrits à la crèche.

La travailleuse sociale a pu refaire une complémentaire santé, prendre contact avec leur médecin qui a fait tous les vaccins aux enfants.

Aujourd'hui, ils sont tous à jour. Être en CHRS a permis à cette famille d'avoir un hébergement, mais aussi d'apprendre à savoir gérer un logement, un budget, prendre des repas trois fois par jour et avoir une hygiène convenable.

Sur le plan professionnel, monsieur. C. a entamé une formation, mais cela n'a pas abouti. Monsieur n'était pas assidu et n'était pas très motivé, il a préféré arrêter. De son côté, Madame P. a postulé avec pôle emploi en travail d'insertion.

Aujourd'hui, Madame P. travaille en insertion 28 heures par semaine. Monsieur s'occupe des enfants et du ménage.

L'aînée est en classe de CE2, elle a beaucoup progressé et ira l'année prochaine dans une classe Ulis. Le deuxième enfant est en première année de maternelle et tout se passe bien

Le petit dernier est à la crèche. La famille bénéficie d'une mesure AEMO renforcée pour une durée d'un an. Cette mesure permet d'avoir une surveillance et une vigilance auprès des enfants

Madame P. et Monsieur C. ont obtenu un logement social ; ils emménageront dès le début de l'année 2024.

Mélodie, éducatrice

Nos projets 2024

- Travailler sur le nouveau projet d'externalisation. Les 30 places de la Halte seront transférées dans le diffus. Nous réfléchissons par ailleurs à des colocations afin d'optimiser nos coûts et dépenses, être alerté en cas de difficultés, travailler les espaces de frustration des résidents afin de mobiliser le projet vers du logement autonome.
- Restructuration et réécriture d'un nouveau projet de service

CHRS LA HALTE

Nos actions 2023

- Sur la Halte, 5 ménages (13 personnes) furent présents toute l'année. Les entrées et sorties ont été moins nombreuses qu'en 2022 : 10 ménages (24 personnes) sont entrés sur le dispositif, 6 ménages sont sortis.
- En 2023, il y a eu 4 réunions CVS

Les évènements marquants de 2023

- Le taux d'occupation (84%) ne s'est pas maintenu au niveau atteint en 2022 (95%). Nous avons rencontré beaucoup de refus de la part des personnes orientées : les ménages souhaitant plus d'autonomie, principalement de pouvoir cuisiner dans leurs chambres.
- Le CHRS la Halte n'a refusé aucune orientation. Il arrive aussi régulièrement que nous n'ayons aucune orientation de la part du SIAO.



LES LITS HALTE SOINS SANTE

Nos actions 2023

Pour lutter contre l'engorgement du dispositif, nous avons revu la philosophie de notre fonctionnement avec le médecin de la structure.

Désormais, une personne dont l'état de santé est stabilisé se voit signifier par courrier qu'elle ne relève plus d'une prise en charge en LHSS.

Ce courrier est signé conjointement par le directeur et par le médecin.

Dès lors, elle doit tout mettre en œuvre pour quitter l'établissement le plus vite possible, et le moindre refus de logement ou d'orientation en hébergement d'insertion entraîne une exclusion.

Concernant les personnes relevant du 115, c'est-à-dire sans droits ni titre, elles doivent appeler le 115 tous les 15 jours et accepter toute orientation qui leur sera proposée.

Cette nouvelle doctrine a été présentée aux résidents lors d'un conseil de maison dédié aux LHSS en fin d'année 2022, et a donné de bons résultats sur l'année 2023. Avec un taux d'occupation de 98%, ce sont 8 personnes prises en charge sur l'année (pour 1793 nuitées).

Les évènements marquants de 2023

Le projet de réorganisation du PHI concerne également les LHSS, car les 5 places existantes à la Halte ainsi que les 5 places supplémentaires agréées, mais non encore installées, seront délocalisées au 2^{ème} étage du CHRS le Cotentin après sa réhabilitation.



Chambre Type LHSS



Nos projets 2024

Notre projet de travaux de réhabilitation du CHRS le Cotentin permettra à terme (2026) d'accueillir les 10 places de LHSS et ce dans des espaces parfaitement adaptés et accessibles aux PMR.

Dans cette attente et conjointement avec l'ARS et la DDETS, nous avons travaillé à l'installation des 5 places LHSS supplémentaires sur le CHRS le Cotentin dès janvier 2024 (et ce avant le début des travaux).

L'ATELIER D'ADAPTATION A LA VIE ACTIVE (AAVA)

Enjeux externes		Enjeux internes	
Opportunités	<ul style="list-style-type: none"> - Bassin Grenoblois très industrialisé - Tendances à la relocalisation suite COVID-19 - Stratégie commerciale - Startups du Bassin Grenoblois en sous-traitance - Dispositif AAVA en développement à l'échelle nationale 	Forces	<ul style="list-style-type: none"> - Certification ISO 9001-2015 - Réactivité / Délais - Retrait / Livraison des marchandises - Equipe complémentaire - Atelier de 700 m2 modulable - Equipements et savoir-faire - Traitement de plus de 9 millions de composants sur 2023 - Très bons résultats qualité 2023 - Clients historiques fidèles - 100% des clients satisfaits
Menaces	<ul style="list-style-type: none"> - Forte concurrence sur le bassin Grenoblois (maisons d'arrêt / ateliers protégés / ESAT...) - Réduction dotation DDETS - Perte de l'agrément de la DDETS - Forte dépendance à l'activité du principal client - Perte de clients ou baisse des commandes 	Faiblesses	<ul style="list-style-type: none"> - Turn over important des opérateurs - 80h/mois maximum par opérateur - « Assiduité » des opérateurs (présence non obligatoire) - Visibilité du planning de production - A.RAYMOND dépendance - Manque de visibilité sur la concurrence et sur ses prix et prestations

Nos actions 2023

• Nous menons une stratégie de développement commerciale que nous mettons en œuvre en démarchant des prospects, en se rendant visibles sur les réseaux professionnels en ligne, en sollicitant les clients actuels pour parvenir à rencontrer des décideurs d'autres entreprises de la région.

Cette dimension commerciale a pleinement été intégrée au fonctionnement du service, pour parvenir à trouver de nouveaux clients. Nous avons par ailleurs participé à des salons industriels afin de trouver de nouveaux clients.

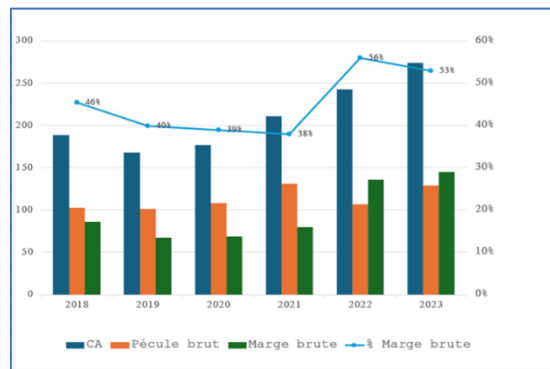
- Notre équilibre budgétaire peut être réalisé grâce à une marge brute d'environ 100 000 € par an. Nous y sommes parvenus en 2023, grâce à une activité soutenue de notre principal client ARaymond. En conséquence, cela a permis de fournir du travail à 68 opérateurs et de stabiliser les comptes de l'AAVA qui présenteront un excédent d'environ 45 000 €.
- Nous avons réalisé de nombreux investissements sur l'année 2023 :
 - *Des films anti-chaaleur ont été installés sur toutes les vitres de l'atelier. Cela a permis d'améliorer considérablement le confort des opérateurs en période de canicule.
 - *Des chaises d'atelier neuves et ergonomiques pour tous les opérateurs.
 - *Des casiers à disposition des opérateurs pour déposer leurs affaires personnelles.

Notre projet 2024

Le projet principal sur 2024 est de maintenir le taux de marge et le niveau de Chiffre d'Affaire obtenu en 2022 et 2023, voire de l'améliorer pour accueillir davantage de bénéficiaires. Nous avons un nouveau client pour lequel la production va démarrer début 2024.

Nous réaliserons également des prestations internes (espaces verts, nettoyage des abords du Cotentin, peinture, préparation des kits hygiène...).

Enfin, nous allons investir dans une remise en état de l'atelier, notamment en refaisant la résine du sol pour un montant de 18000€. Si l'activité le permet, nous aimerions également terminer l'installation de luminaires basse consommation sur l'ensemble du bâtiment.



LE PÔLE

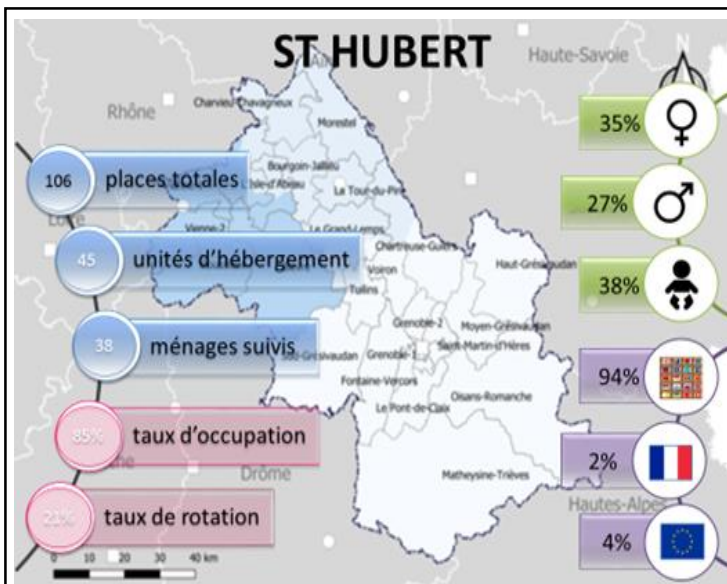
HEBERGEMENT URGENCE

6 boulevard Roger Salengro
38100 Grenoble

Le Pôle Hébergement Urgence (PHU) de l'association AJHIRALP

regroupe plusieurs types de dispositifs :

- ↪ 3 CHU (Centre d'Hébergement Urgence) : SAINT HUBERT, INTERVALLE et SILENE.
- ↪ 2 RHVS (Résidence Hôtelière à Vocation Sociale) : Hôtel de VOREPPE, Hôtel de MOIRANS.
- ↪ LE PAJ (Point Accueil Jeunes).
- ↪ Le SAMU SOCIAL 38 et les places de **répit** ouvertes fin 2022.
- ↪ LES DISPOSITIFS TEMPORAIRES liés aux épisodes climatiques et à l'hivernal.



LE CHU SAINT HUBERT

Nos actions 2023

En 2023, la part des ménages avec enfants représente 24% des ménages, chiffre en légère hausse par rapport à 2022 (16%).

La part de publics sans ressource (86%) demeure pour cette année encore largement majoritaire et sans évolution par rapport à 2022

La part des personnes de plus de 60 ans est en augmentation constante

Comme les années précédentes, la part des ressortissants hors UE reste très largement majoritaire à Saint Hubert toujours au-dessus de 90%.

Les évènements marquants de 2023

L'année 2023 comme la précédente, nous révèle une durée de séjour des personnes hébergées toujours trop longue s'agissant d'hébergement d'urgence :

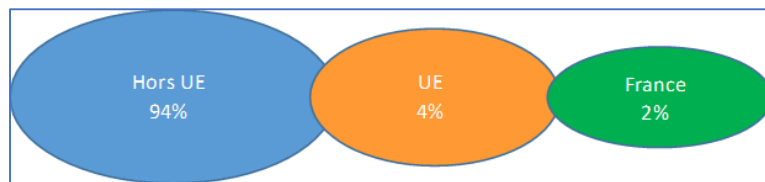
Elle est de 43 mois, ce qui représente une durée relativement longue pour tout dispositif d'hébergement d'urgence, mais s'explique du fait des situations administratives complexes des personnes accueillies.

Pour les personnes sortantes en 2023, la moyenne de séjour est de 50 mois, les leviers d'insertion classiques que sont l'emploi et le logement restent peu mobilisables, notamment en raison des situations dites de droits minorés.

Nos projets 2024

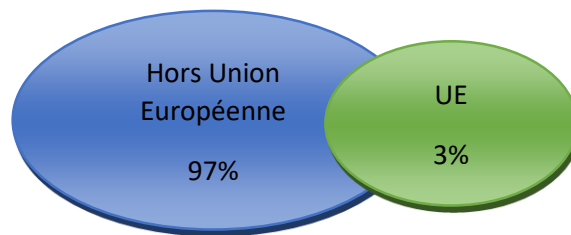
Pour 2024, la réhabilitation de l'immeuble du Saint Hubert est à l'étude et en cas de faisabilité, sera un projet conduit sur plusieurs années. Nous rencontrons malheureusement des difficultés dans le partenariat mis en place avec la SDH et nous déplorons le peu d'implication de notre partenaire.

Dans cette perspective, la création d'un poste de coordination sera mise en place, notamment afin de permettre une réactivité et une organisation quotidienne conciliant l'exigence d'accueil du CHU et les contraintes liées aux travaux envisagés.



INTERVALLE

La grande majorité des ménages de l'Hébergement d'Urgence Intervalle est composée de familles avec enfants. Si le public était majoritairement issu de pays hors UE (85% en 2022), il représente aujourd'hui la quasi-totalité des personnes hébergées. Les situations administratives des personnes représentent dès lors, un véritable frein à la sortie et conduisent à des durées de séjour plus longues.



Nos actions 2023



Au cours de l'année 2023, 39 ménages représentant 150 personnes, composés de 64 adultes et 86 enfants ont été accompagnés. Le taux d'occupation de l'hébergement d'urgence Intervalle demeure important et constant. Le taux de rotation, en revanche, s'établit à 5% compte tenu des situations administratives complexes des personnes.

Durant le temps d'hébergement, et dans l'attente de pouvoir mobiliser des dispositifs d'insertion par le logement et l'emploi, ce sont les thématiques d'occupation des unités d'hébergement, d'appropriation des codes sociaux, des problématiques de parentalité, de mobilisation des ressources vers du bénévolat, vers l'apprentissage de la langue, que l'équipe accompagne.

Les événements marquants de 2023

- Démarrage des travaux de rénovation des logements mis à disposition, réalisés par le PIML.
- Ouverture de la Maison Sidi Brahim à Grenoble d'une capacité d'accueil de 12 places pour les mamans et femmes seules. La maison dispose d'un petit jardin et est située en proximité des transports en communs et de toutes commodités.

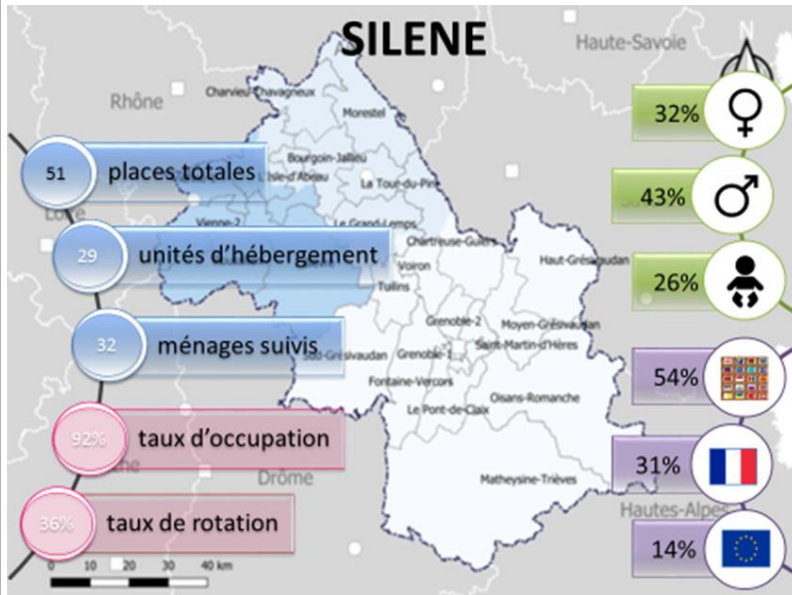


Nos projets 2024

Au regard du public accueilli, nous allons devoir réviser nos pratiques et faire évoluer nos modalités d'accompagnement des personnes vers des thématiques précédemment peu abordées :

- Mise en place dans le cadre du PDC 2024, de formations adéquates pour nos équipes.
- L'apprentissage du français, diagnostiqué comme un des axes dominant de l'accompagnement des personnes, fera l'objet d'une recherche de mutualisation de moyens et de partenaires, afin de répondre à une demande en forte augmentation.

SILENE



Nos actions 2023

Historiquement, la particularité de l'hébergement d'urgence Silène est de permettre l'accueil de personnes isolées ou en couple sans enfant, **relevant du droit commun**.

L'accompagnement était ainsi de relative courte durée, en lien avec des problématiques d'avantage axées sur l'autonomie, l'insertion et les difficultés d'ordre sanitaires telles que les addictions ou les troubles psychiques.

Pour l'année 2023, comme pour les précédentes, les personnes en situation de droit commun demeurent majoritairement accueillies et accompagnées sur ce dispositif.

Toutefois, au regard de l'évolution des entrées et sorties nous avons pu noter qu'une inflexion

en faveur des personnes en situations complexes est amorcée (75 % des personnes entrées en 2023 sont originaires de pays hors UE).

Les évènements marquants de 2023

- En 2022, 4% des situations administratives représentaient un frein à la sortie. Ce sont 69% des situations en 2023 qui bloquent, avec pour corollaire une précarité des ressources en nette augmentation 63% contre 40% en 2022.
- 14 ménages sont sortis cette année, contre 22 ménages sortis en 2022
- L'année a également été marquée par des mouvements de personnel importants
-

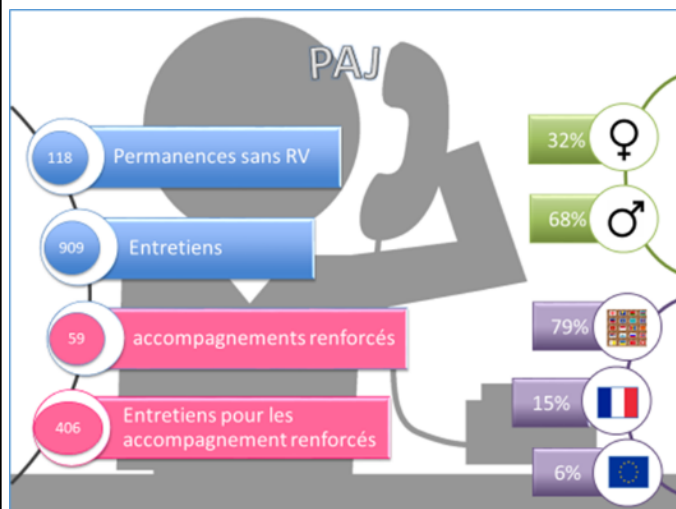
Nos projets 2024

Le travail d'accompagnement sera focalisé sur l'accès aux droits (séjour, couverture médicale), afin de réunir les principaux leviers d'accès au logement et à l'autonomie. Evolution nécessaire car en lien avec une part toujours plus conséquente des publics relevant de situations administratives complexes orientée sur notre dispositif.

En lien avec l'inconditionnalité spécifique à l'hébergement d'urgence, peu de places sont actuellement mobilisées pour les personnes de droit commun et encore moins le sont pour des personnes isolées ou sans enfant.

Aussi, afin de maintenir une offre d'hébergement d'urgence pour tous les types de publics, nous nous efforcerons de conserver cette spécificité.

LE POINT ACCUEIL JEUNES (PAJ)



Nos actions 2023

Il est important de souligner que même si les problématiques rencontrées par les jeunes du PAJ depuis plus de trente ans sont toujours les mêmes, force est de constater que le public a très nettement évolué.

La part de jeunes étrangers ne cesse d'augmenter au PAJ : 40% en 2018, 48% en 2019, 60% en 2020, 65% en 2021, 72% en 2022 **pour atteindre 79 % en 2023.**

Avec de nombreux traumatismes au parcours de migration, aux drames vécus par ces jeunes et leurs familles, le PAJ a peu à peu pris en compte de manière

plus importante les besoins en santé mentale et en soins.

La régularisation administrative des personnes ne fait pas partie des missions confiées au PAJ. Il est donc particulièrement difficile pour le PAJ de venir en soutien de ces publics.

Les évènements marquants de 2023

Si Ajhiralp ne souhaite plus s'engager sur ce dispositif à mi 2024, nous souhaitons toutefois attirer l'attention des financeurs sur les points suivants :

- ✓ De manière croissante au cours de l'année 2023, le PAJ a accueilli de nombreuses jeunes femmes enceintes pour lesquelles nous n'avons pas pu fournir des réponses à la hauteur de l'urgence des situations.
- ✓ Pour répondre de manière exceptionnelle à des besoins alimentaires, il serait également intéressant que les repreneurs soient dotés d'une réserve de nourriture pour les jeunes les plus en difficulté.
- ✓ Nous avons également repéré la nécessité pour les repreneurs de l'action d'être parfaitement informés sur le droit des étrangers, dont la prise en charge nécessite une technicité et des connaissances qu'AJHIRALP n'a pas. Cela permettrait un gain de temps et des réponses plus rapides auprès de ces publics aux situations administratives complexes.

Nos Projets 2024

Ajhiralp a souhaité mettre fin au dispositif à fin 2023, toutefois, à la demande de GAM le service sera prolongée jusqu'au 30 juin 2024, dans le cadre de permanences sur rendez-vous uniquement.

Dispositif temporaire d'hébergement d'urgences climatiques LES BALLADINS



L'EPFL a mis à la disposition d'AJHIRALP un ensemble immobilier dont il est propriétaire afin d'accueillir des personnes sans domicile fixe dans le cadre des dispositifs temporaires d'hébergement d'urgences climatiques.

- **Capacité d'accueil** : 40 places
- **Localisation** : Echirrolles
- **Dates d'ouverture** : selon demande des services de l'Etat.
- **Horaires d'ouverture au public** : 16h - 10h et H24 les dimanches et jours fériés
- **Les publics** : Les publics accueillis, hébergés et accompagnés sont les couples sans enfants et les isolés avec ou sans animaux, en grande vulnérabilité qui se trouvent à la rue ou en rupture d'hébergement ou de logement.
- **Orientations** : Les orientations vers ce dispositif sont organisées par le SIAO - Service 115 en lien avec les alertes identifiées dans le cadre du dispositif de veille sociale.

Ce dispositif permet, selon les critères définis par la Préfecture de Région, la mise à l'abri et l'accompagnement social des personnes les plus vulnérables qui se trouvent en rupture d'hébergement ou de logement durant les périodes d'urgences climatiques. Il a ouvert du 4 janvier au 31 mars 2023 et réouvert le 04 décembre 2023

Durant la 1ère période d'ouverture, nous avons accueilli 25 ménages soit 30 personnes :

17 hommes seuls, 3 femmes seules, 3 couples sans enfant, 2 femmes avec enfant

Seulement 12 personnes relèvent de droit commun, 3 sont des demandeurs d'asile et 10 n'ont ni titre ni droit de séjour.

Sur la première période, tous les ménages se sont vus proposer une solution d'hébergement adaptée à leur situation

LE SAMU SOCIAL 38

Nos actions 2023



Le dispositif du Samu social a permis à 152 personnes de bénéficier d'une mise à l'abri et de renouer un lien avec le 115 pour une demande d'hébergement active. De 57% en 2021, et de 37% en 2022, le non recours est passé à **25% soit une baisse de près de 50%**. C'est un véritable plus-value de l'activité des maraudes, grâce au soutien et à l'accompagnement de l'équipe éducative pour renouer du lien.

Toutefois, malgré cette nette diminution qui se confirme encore cette année, le chiffre des personnes dans le non recours et dans la non demande demeure élevé.

Nous constatons également une recrudescence des ménages nécessitant des soins infirmiers et présentant une dégradation aggravée de leur état de santé, le tout lié aux conditions de vie en rue.

Cela a nécessité une captation et maillage partenarial important des organismes et professionnels du soin, et ce afin répondre aux besoins sanitaires croissants.

Lors des fêtes de fin d'année, bien que le public soit un public de rue, l'équipe du Samu a pu distribuer aux personnes rencontrées un présent « gourmand » qui a été très apprécié et une soirée a été organisé par AJHIRALP pour toutes les personnes isolées avec un présent personnalisé grâce aux concours de la Fondation de France et de l'Agence de Don en Nature.

Les personnes accueillies sur une place de répit ou temporaire hivernale ont également été conviées.

Les évènements marquants de 2023

89% du public sont des hommes isolés. 8% des femmes isolées et 3% des couples sans enfants.

Le projet de création de **10 places de Répit** mis en œuvre à fin 2022 a permis de mettre à l'abri **90 personnes**. 5 d'entre elles avaient des animaux.

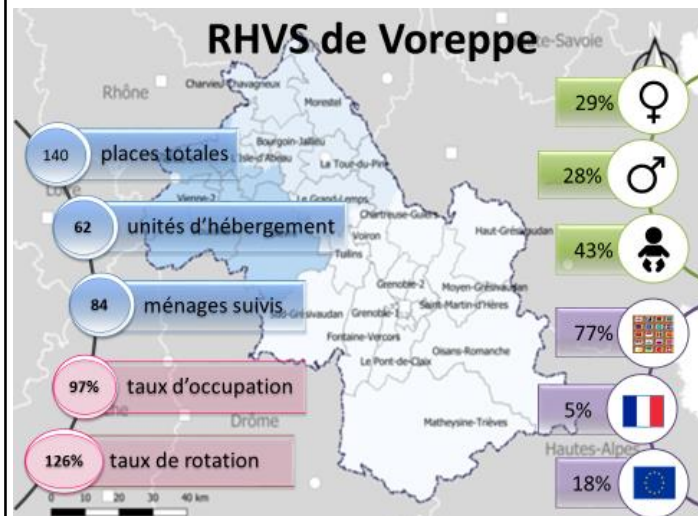
Nous avons également accueilli **16 personnes âgées (de plus de 60 ans)** couples ou isolés sur la fin d'année 2023 et **19 jeunes de moins de 25 ans**. L'augmentation de la population de ces tranches d'âge est alarmante quant à la situation de précarité et de rupture familiale constatée.

Nos Projets 2024 : Vers la création d'un abri de nuit pour les isolés

Le projet n'est pas de créer de l'hébergement d'urgence supplémentaire mais de créer une réponse qui n'existe pas sur le territoire, une réponse de mise à l'abri immédiate, pour une durée temporaire, et ce pour éviter la dégradation de l'état de santé des personnes en situation de rue.



RHVS DE VOREPPE



Nos actions 2023

La RHVS de Voreppe a accompagné 84 ménages dans l'année soit 233 personnes

✓ Le principal frein vers une sortie de l'hébergement d'urgence reste la situation administrative. 44 ménages ont intégré la RHVS au cours de l'année et 38 ménages en sont sortis (4 vers du logement social 8 vers du logement d'insertion 5 en CADA 20 ménages départ volontaire, 1 exclusion)

✓ En plus des actions d'accompagnement éducatif, de nombreuses activités pédagogiques ont été mis en place (cours de Français, projet d'animation parents/enfants...), et notamment, une sortie

pédagogique autour de l'eau au lac de Paladru, permettant aux hébergés de découvrir un nouveau lieu, de créer une dynamique positive, de renforcer les liens interpersonnels par un temps convivial :

- Etre groupe/vivre ensemble
- Travailler la socialisation et sortir dans un espace inconnu
- Travailler la parentalité, parents enfants par le biais de jeux
- Temps de jeux et de
- Travailler le respect des



épanouissement
culture
gouté eau nature
heureux
soi
bonne
convivialité nage partagé
dépassement



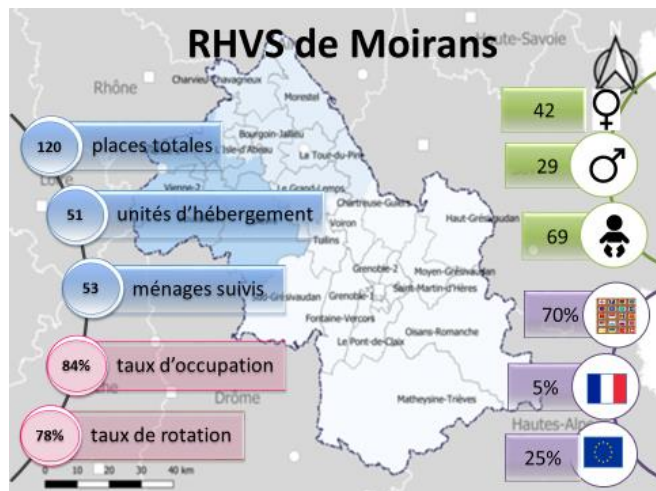
Les évènements marquants de 2023

2023 a été une année riche en développements partenariaux et en projets. L'équipe au complet dès le mois de mars a pu maintenir une dynamique collective, qui a permis la mise en œuvre de projets : cours de français, bénévolat sur le territoire... (Association Attrape cœur pour les sorties culturelles, Rosa Parks de Voreppe pour le cours de Français, distribution alimentaire et accès à la ludothèque et le Secours Populaire pour des aides financières ponctuelles...)

Nos Projets 2024

La question de l'accès aux soins et des réseaux de santé autour du dispositif restera une préoccupation majeure, que ce soit pour les personnes porteuses d'un handicap physique ou psychique.

RHVS DE MOIRANS



Nos actions 2023

La RHVS de Moirans a accompagné **53 ménages, soit 140 personnes au cours de l'année 2023**. Cette année nous constatons un faible nombre d'orientation entre janvier et octobre 2023. La majorité des orientations se sont concentrés sur le dernier trimestre.

Malgré les situations administratives complexes, les démarches ont pu aboutir pour plusieurs familles, pour qui une perspective positive de sortie a pu être travaillée, ainsi 19 ménages soit 42 personnes ont pu sortir du dispositif vers un logement adapté.

Les évènements marquants de 2023

- Action de sensibilisation à la santé et à la vaccination et facilitation à l'accès aux soins pour les personnes hébergées :
 - Partenariat avec les services du Département et de Prévention en Santé Public
 - Participants aux projets : médecins, infirmiers, sages-femmes, travailleurs sociaux, interprètes
 - Temps de travail interprofessionnels
 - Temps de préparation avec les personnes hébergées
 - Intervention d'une demi-journée auprès des hébergés



Notre Projet 2024

Le projet Femmes Victimes de Violences n'a pas vu le jour en 2023 pour des raisons matérielles et de travaux d'aménagement importants.

L'appartement sera finalisé pour le 1^{er} trimestre 2024. Néanmoins, l'équipe de la RHVS a pu bénéficier de la formation dédiée à l'accueil, l'accompagnement et la réorientation des Femmes Victimes de Violence, lors d'une intervention de l'association Solidarité Femmes Miléna.

LE PÔLE SOCIO JUDICIAIRE

4 rue de Boston 38000 Grenoble



Il est composé de six services qui s'inscrivent dans une démarche préventive de la récidive de la délinquance et d'insertion sociale et professionnelle. Au sein de chaque service, un accompagnement socio-éducatif voire social global est réalisé auprès des personnes orientées.

↳ *Le Placement Extérieur* (30 places)

- ↳ *HSP* (hébergement de sortants de prison) : dispositif d'hébergement dans le diffus (10 places)
- ↳ *SMA* : service d'accompagnement des sortants de maison d'arrêt (25 places)
- ↳ *La PAD* permanences d'accès aux droits en détention
- ↳ *Le service CJ/ SP* : missionné pour contribuer à l'application de deux types de mesures : le contrôle judiciaire socio-éducatif (CJSE) et le sursis avec mise à l'épreuve (SME) (120 mesures)
- ↳ *Les Stages de Sensibilisation* aux dangers de l'usage des produits stupéfiants (12 sessions par an)

LE PLACEMENT L'EXTERIEUR

Le Placement Extérieur dispose d'une capacité d'accueil de 30 places réparties sur l'agglomération grenobloise.

- 27 places dans des logements individuels en diffus de type studio
- 3 places dans le CHRS collectif Le Cotentin

Nos actions 2023

- ✓ Le Placement Extérieur a accueilli et accompagné 69 personnes (dont 1 femme), 48 sont nouvellement admises et 42 mesures se sont terminées dans l'année (dont 9 révocation et retour en détention pour non-respect de la mesure de placement). Les 26-45 ans représentent 62% des personnes accueillie
- ✓ En 2023, 48% des personnes accompagnées ont été condamnées pour des actes de violences, dont 19% pour des Violences Intrafamiliales. Concernant les VIF, nous constatons une augmentation de 21% par rapport à 202
- ✓ Il est à noter que bien que le public sortant de détention soit considéré comme **prioritaire** dans la trajectoire 2020 – 2024 afin de faciliter le non récidive, nous constatons une absence de place d'hébergement d'urgence ou d'insertion dédiées pour prendre en charge les personnes en fin de peine



Les évènements marquants de 2023

- La réorganisation du pôle socio judiciaire a été sans conteste l'évènement marquant de cette année 2023 : la totalité du personnel du pôle a été renouvelé.
- Création cette année une salle d'accueil pour les usagers. Ce lieu d'attente se veut à la fois fonctionnel et chaleureux
- Il a été proposé tous les jeudis matins (de 9h00 à 11h00) un petit déjeuner qui permet un temps d'échanges entre les usagers et les professionnels.

Nos projets 2024

- Mise à jour du projet de service afin de définir les objectifs de la structure "notamment en matière de coordination, de coopération et d'évaluation des activités et de la qualité des prestations, ainsi que les modalités d'organisation et de fonctionnement".
- Renforcer les visites à domicile pour palier au désinvestissement du logement.
- Dans le prolongement de l'audit, réorganisation des services.

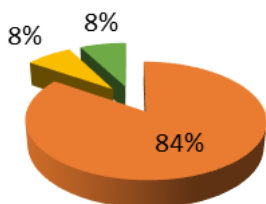
LE CHRS DIFFUS HEBERGEMENT SORTANTS DE PRISON

Le dispositif HSP accompagne exclusivement des personnes isolées, sans limite d'âge, sortant d'incarcération depuis moins de 6 mois, sans logement personnel et rencontrant de grandes difficultés d'ordre économique, de santé ou d'insertion de façon plus large.



Nationalité

■ France ■ UE ■ Hors UE



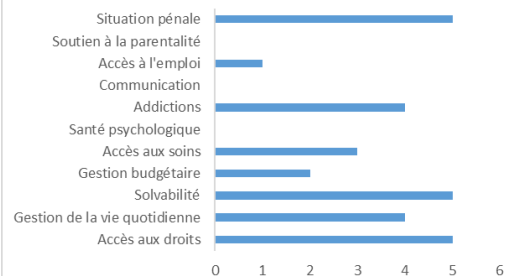
Nos actions 2023

En 2023, nous avons pris en charge 13 personnes, exclusivement des hommes dont la moyenne d'âge est de 43 ans, majoritairement des Français, soit 84%. La moyenne des ressources mensuelles perçues par usager est de 697€. Les faibles ressources et les problématiques de santé sont deux obstacles majeurs pour accéder au logement de droit commun

Nous avons rencontré cette année de grandes difficultés pour renouveler les cartes nationales

d'identité, impactant de fait les autres démarches et la suite de l'accompagnement. La seconde difficulté est l'accès aux soins : trouver un médecin traitant, effectuer un bilan de santé complet, répondre à son obligation de soins (de même que rechercher un séjour en soins adaptés en addictologie,). Les solutions de sortie sont de fait encore plus problématiques. Courant 2023, 85% des personnes accueillies sont concernées par la dépendance à un ou plusieurs produits

Les thématiques d'accompagnement pendant le séjour



Les évènements marquants de 2023

- Durant l'année 2023, un travail de réflexion a été mené pour rétablir la procédure d'admission via le SI-SIAO.
- Grâce à la dynamique de la nouvelle équipe, un aménagement a pu être mis en œuvre avec :
 - La mise en place d'une salle d'accueil
 - La mise à disposition des boissons et des petits déjeuners pour créer du lien et un collectif
 - L'organisation des sorties nature espace sensible

Nos Projets 2024

- Mettre en place des actions d'expression de la parole des usagers en remettant en place la tenue d'un conseil de vie sociale et des enquêtes de satisfaction.
- Développer des actions culturelles et de loisirs à destination des usagers et en partenariat avec cultures du cœur.
- Travailler sur des projets vacances avec les usagers et en partenariat avec l'ANCV, la CAF...
- Perspective d'augmentation de 10 places supplémentaires dans le cadre de la réorganisation du CHRS le Cotentin 2025

L'ACCOMPAGNEMENT DES SORTANTS DE MAISON D'ARRÊT (SMA)

L'orientation vers le service SMA s'effectue principalement via les partenaires institutionnels, notamment le service pénitentiaire d'insertion et de probation et du quartier de semi-liberté dont la hausse des orientations est à souligner.



Nos actions 2023

Au cours de l'année, 43 personnes dont seulement 2 femmes, ont bénéficié d'une prise en charge par le SMA et nous comptabilisons 36 nouvelles entrées. L'accompagnement concerne toutes les problématiques sociales touchant le public en situation d'exclusion. L'accès aux droits, aux soins, aux ressources financières et à l'emploi représentent les thématiques d'accompagnement les plus demandées. Le manque de places en hébergement d'urgence ou d'insertion constitue une difficulté majeure pour la totalité des personnes prises en charge augmentant ainsi les risques de récidive.

Les évènements marquants de 2023

En 2023, nous observons une baisse à 43 personnes. Cela peut s'expliquer par la réorganisation totale du service à compter du 1^{er} janvier 2023 et l'arrivée d'une équipe totalement nouvelle. Il a fallu reconstruire les liens avec les orienteurs et rétablir la confiance. **Dans un souci de réactiver le réseau partenarial** suite à la réorganisation du service, nous avons réalisé une opération de communication par la réfection des plaquettes d'accueil du service et la distribution dans les services partenaires

Nous avons participé à « La Nuit du Droit » pour présenter l'association, le Pôle Socio judiciaire et les différents dispositifs dont le SMA et avons entrepris des actions telles que :

- **Le rapprochement avec le Quartier de Semi-Liberté**
- **La réorganisation du service et réfection des supports de travail**
- **Le renforcement du lien Permanence d'accès aux droits (PAD) et SMA**

Nos projets 2024

- Dans la continuité de la réflexion engagée depuis l'année 2021 concernant la définition du public, il est prévu la réécriture du projet de service. L'objectif est de porter à la connaissance des autorités de tutelles, du SPIP et du SIAO, les objectifs que se donne le service. Un renforcement du partenariat a été engagé avec le SPIP du milieu fermé et ouvert, dont l'objectif est de redéfinir et formaliser les critères et la procédure d'orientation des personnes sous-main de justice vers le SMA.
- Dans le prolongement de l'audit, nous poursuivons la réorganisation des services.

LA PERMANENCE D'ACCES AUX DROITS (PAD)



Les permanences ont lieu le lundi matin de 8h30 à 11h15 au parloir des avocats. Cela représente 2h45 d'entretien pour chaque travailleuse sociale soit 5h30 au total. Selon les démarches à réaliser, l'entretien peut durer plus ou moins longtemps, la durée moyenne étant de 30 min.

A notre arrivée, les surveillants de la Chambre des Mouvements vérifient la disponibilité des détenus (promenade, sport, unité de soins...) et appellent ceux que nous avons convoqués.

Nos actions 2023

Au cours de l'année sur les 28 permanences prévues une seule a été annulée (pour cause de maladie) soit un taux de réalisation de 96 %.

Au total 199 convocations ont été émises en 2023 contre 115 l'année précédente. Les 27 permanences ont permis de réaliser 127 entretiens soit un taux de participation de 64 % et une croissance de 73%. Il est à noter que nous avons connu un fort taux d'absentéisme suite à l'effondrement du mur de la cour car les sorties en promenade étaient restreintes donc devenues très précieuses.

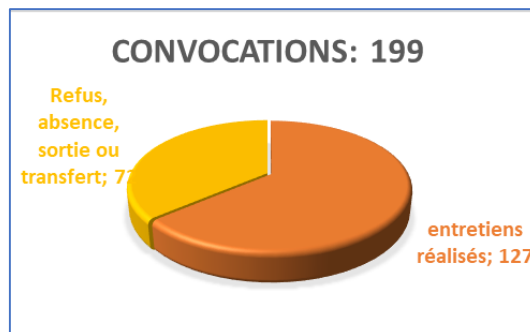
Si toutes les démarches sont engagées pour une seule et même personne, il faut compter 11 h 30 de travail administratif par dossier

Les évènements marquants de 2023

- **Le travail de réflexion sur les critères entrepris en 2022 a abouti** : le suivi social peut être proposé au détenus en sortant dans les 12 mois au lieu de 6.
- **La tenue des permanences** : il est à noter des conditions matérielles insuffisantes : manque de mise à disposition d'un bureau d'entretien adapté. Il a fallu parfois changer d'étage, partager un bureau à plusieurs ou alterner avec les avocats. Nous avons également dû modifier notre jour de présence pour le lundi au lieu du mercredi.
- **La difficulté s'est accentuée au départ de l'ASS du CP** : nous avons dû pallier son absence en intervenant sur une prise en charge globale. Malheureusement, nous ne pouvons que regretter que ce surcroît de travail n'ait pas été financé par le SPIP.

Nos projets 2024

- Avec le retour de l'ASS, nous espérons une meilleure répartition des prises en charge et ce afin de réduire nos permanences et revenir à nos conventionnements initiaux.
- Nous appelons de nos vœux une meilleure organisation à l'interne du CP de Varcès afin de faciliter notre travail.



LE CONTRÔLE SOCIO-JUDICIAIRE

Le service est missionné pour contribuer à l'application de deux types de mesures : le contrôle judiciaire socio-éducatif (CJSE) et le sursis probatoire (SP).

Nos actions 2023 :

Au cours de l'année, le service Contrôle Judiciaire Socio-Educatif a pris en charge 109 personnes dont 48 personnes étaient sous contrôle judiciaire l'année précédente et 61 nouvelles personnes placées en contrôle judiciaire en 2023.

On remarque une augmentation de 2.5 % des saisines des mesures confiées au service CSJE de l'association bien que n'atteignant pas les 120 mesures conventionnées faute d'orientation.

L'association met à disposition 3 places d'hébergement au sein du CHRS Le Cotentin pour les personnes dont un placement sous CJ serait envisagé suite à une mesure d'éviction pour violences conjugales et qui ne disposeraient pas de logement ou d'hébergement. **En 2023, nous avons hébergé 8 personnes, exclusivement des hommes puisque la structure accueillant est un CHRS hommes seuls. Le taux d'occupation est de 50%.** Ce faible taux d'occupation nous paraît en opposition totale avec les besoins criants d'éloignement des auteurs et des rencontres ont eu lieu avec le Tribunal à ce sujet.

Le nombre de mesures de sursis probatoire continue d'augmenter. Alors que notre association n'avait été mandatée que pour 1 seule mesure de sursis probatoire en 2020, 7 en 2021, 13 en 2022

nous avons reçu 15 mesures de sursis cette année.

Les évènements marquants de 2023

- Nous continuons de participer au comité de pilotage « violences intra familiales ».
- Nous avons participé à la nuit des droits le 03 Novembre 2023 à l'université de Grenoble avec beaucoup de succès.

Nos projets 2024

- L'activité du CJSE stagne depuis 2022 et ne parvient pas à obtenir les 120 mesures pour lesquelles il est conventionné faute d'orientation de saisines et de deux postes d'intervenant socio-judiciaire, le dispositif ne compte plus qu'un ETP à la fin de l'année 2023 afin de maintenir un équilibre financier. Nous tenterons de relancer une ultime fois de dispositif que nous ne pourrons faire perdurer en 2025 s'il ne retrouve pas son équilibre.
- Travail partenarial avec le CODASE sur un projet de prise en charge des auteurs de VIF dans le cadre des CPCA.



LES STAGES DE SENSIBILISATION AUX DANGERS DE L'USAGE DES PRODUITS STUPEFIANTS

L'objectif du stage de sensibilisation est avant tout faire prendre conscience aux participants, des dommages induits par la consommation de produits stupéfiants que ce soit sur le plan de la santé que celui du retentissement social d'un tel comportement.

Nos actions 2023

Courant 2023, sept stages ont pu être réalisés. Quatre d'entre eux se sont déroulés dans les locaux d'AJHIRALP au 4 rue de Boston à Grenoble et trois au sein du Tribunal Judiciaire de Vienne.

Au total nous avons convoqué 72 personnes dont 63 se sont réellement présentées.

Cela représente une augmentation de 6 % dans la mesure où les chiffres de l'an dernier étaient de 49 convoqués pour 40 participants. Comme l'an dernier, les hommes sont largement surreprésentés car ils étaient 56 à participer aux stages contre 7 femmes seulement.

L'accueil qui est réservé aux stagiaires semble favoriser d'emblée un climat de confiance propice aux échanges. Le discours non moralisateur et les outils proposés permettant une réflexion sur son propre comportement sont très appréciés.

Il apparaît que cette journée de sensibilisation constitue une opportunité de rencontre avec un professionnel de la relation d'aide et chacun se saisit de l'espace de parole qui lui est offert. Les échanges au sein du groupe sont souvent très riches et le fait de partager les vécus ou expériences négatives à l'égard du produit entre pairs alimente la réflexion de chacun.

Les évènements marquants de 2023

- Nous avons noté également une grande disparité en terme d'âge. En effet, le plus jeune avait 17 ans alors que le plus âgé en a 61.
- De même en ce qui concerne la provenance géographique, nous avons pu constater que certains venaient de très loin (ne trouvant pas de stage à proximité de leur lieu de résidence ou bien par choix, considérant que participer à ce genre de stage pouvait être stigmatisant pour eux ; nous avons donc reçu des personnes venant de la région Parisienne ou de Bretagne).
- Les participants s'avèrent souvent être bien insérés socialement. Ils ont un emploi, une vie de famille et une vie sociale. Ils sont aussi bien au fait des risques de la consommation sur la santé même s'ils ne connaissent pas exactement, sur le plan biologique, le mode de fonctionnement des drogues sur le cerveau. En revanche ils ont peu connaissance du dispositif légal et des risques judiciaires encourus lors de pratiques de consommation. Les informations communiquées au cours de la journée leur apportent de réels points d'éclaircissement et ils en retirent satisfaction.



Conclusion

2023, une année dynamique qui marque la pleine reprise des activités de l'association.

Marquée par des années sanitaires difficiles, par une reprise incertaine, par de nombreuses difficultés de recrutement, cette dynamique répond pourtant aux attentes et aux besoins de tous les publics que nous côtoyons.

Dans un monde traversé de fractures, de doutes sur sa cohésion, d'interrogations sur son avenir, ce rapport 2023 vient replacer notre institution au cœur des actions menées chaque jour par nos professionnels.

Je souhaite aujourd'hui partager avec vous en quelques mots de ce qui m'anime et de ce que je retiens. 2023 une année ou j'ai rencontré : **invisibilité, illusion, illisibilité.**

L'invisibilité des isolés et plus spécifiquement des hommes seuls et des professionnels qui les accompagnent. La politique nationale liée à l'urgence sociale a créé **l'illusion** voire l'hypocrisie de faire croire que les besoins des personnes isolées en situation d'exclusion pourraient y être connus et reconnus bien plus qu'un hiver. Force est de constater qu'il y a **Illisibilité** et inadéquation entre l'offre et les besoins et ce, malgré nos nombreuses alertes.

Aujourd'hui un homme sur deux, à la rue, souffre de troubles psychiques...aucune place d'hébergement d'urgence ne lui est accessible sans des mois voire des années d'attente... public non prioritaire, invisible...que faisons-nous...à mon sens bien trop peu.

Mais j'y ai rencontré aussi : **coopération, impulsion, force...**

Par des partenariats forts déployés avec nos financeurs, nos pairs, nos partenaires et qui se sont illustrés par de belles **coopérations** (Hôtel les Baladins, La tour Paul Cocat, des places LHSS supplémentaires...). Jamais assez me direz-vous mais le chemin parcouru est encourageant.

Par notre **impulsion** collective en faveur de tous les nouveaux projets que nous tentons de déployer sur le territoire et pour lesquels nous resterons mobilisés. Volonté que tous trouvent une place au sein de nos dispositifs.

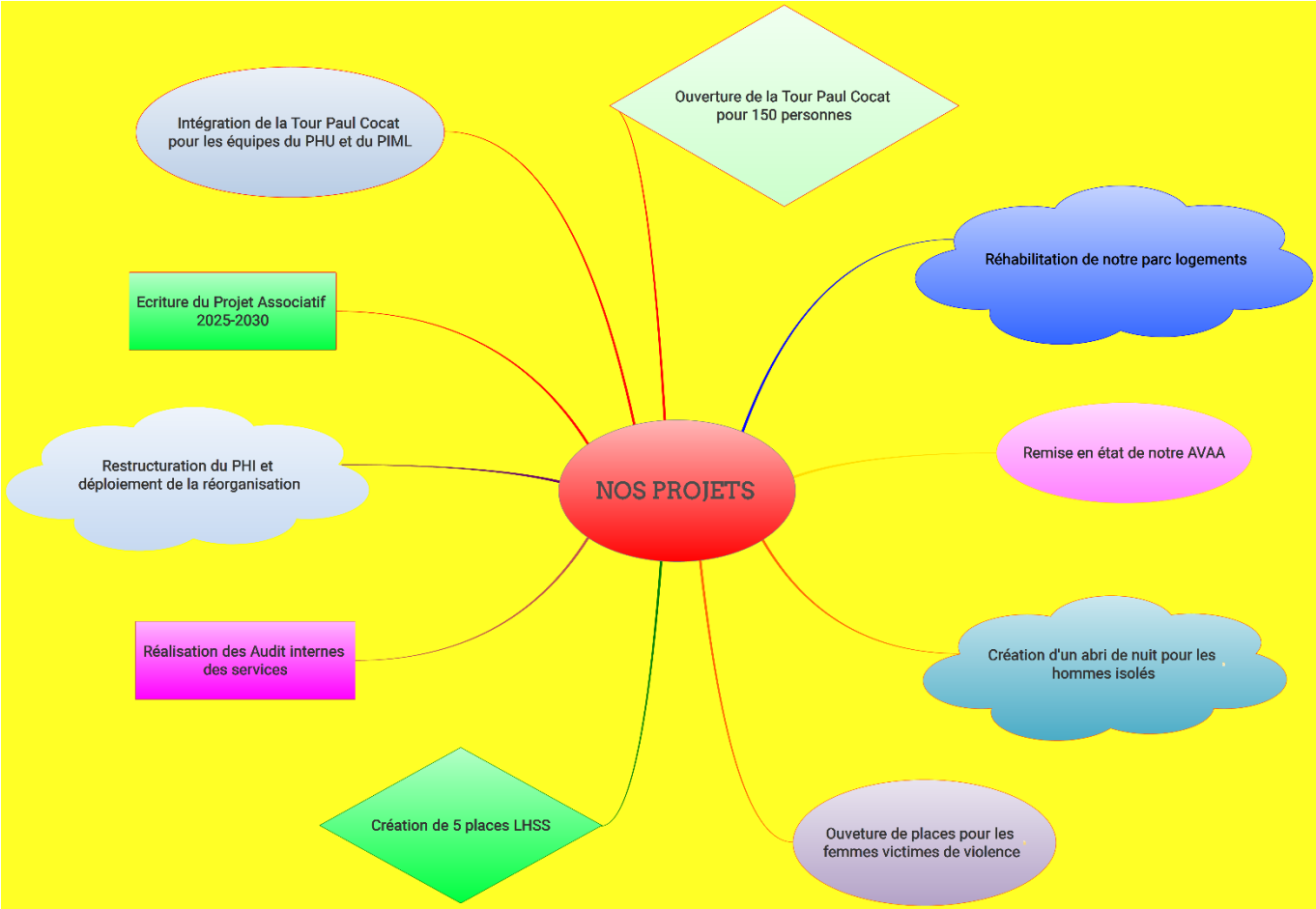
Par notre **force** à ne jamais baisser les bras, à ne rien lâcher et à continuer de croire que tout était possible.

Je le sais, la situation est préoccupante, pas seulement parce qu'il manque des réponses, des moyens ou des personnels, mais parce que les contextes politiques et économiques nationaux et internationaux sont un défi de plus à surmonter pour chacun d'entre nous.

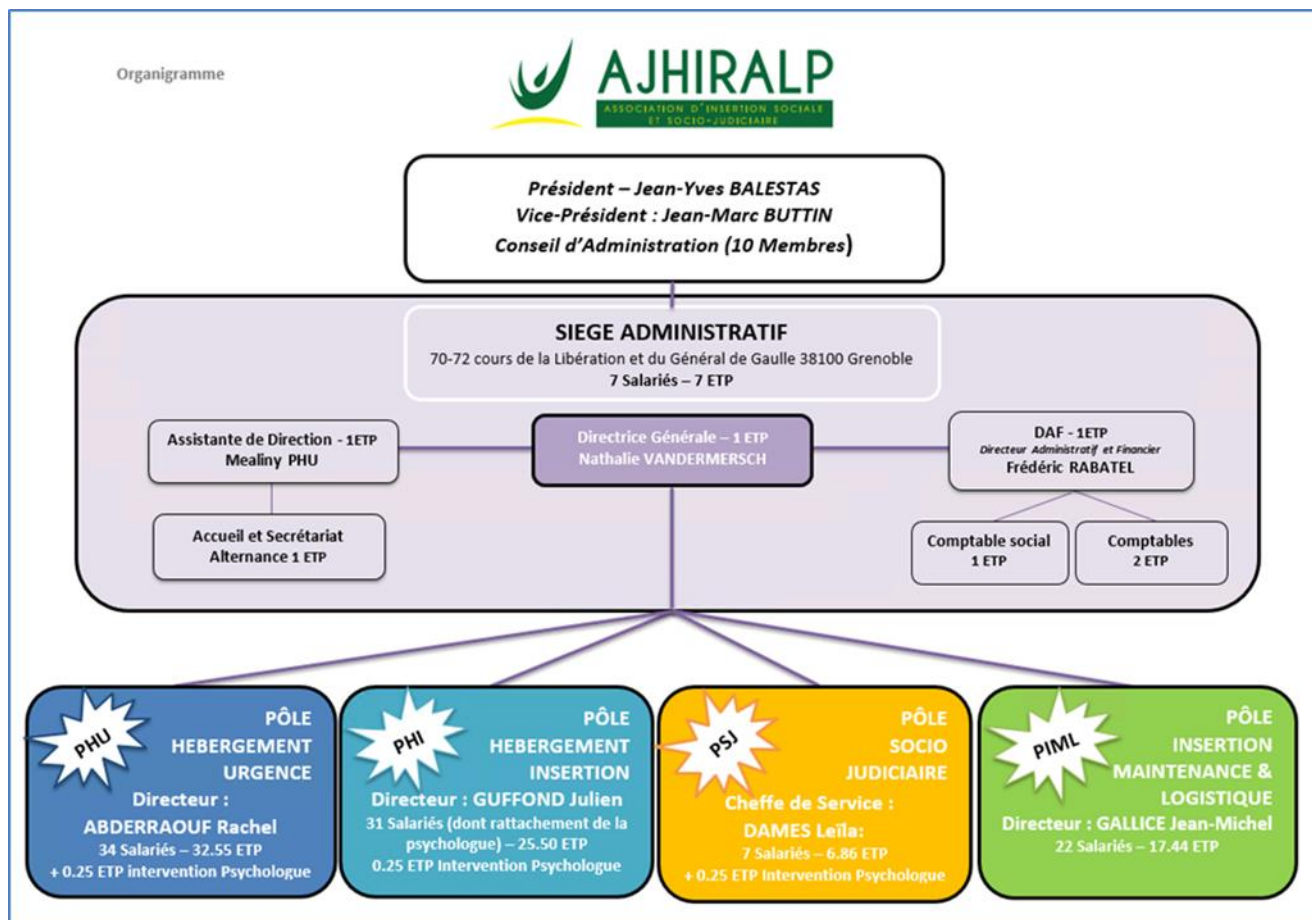
Alors gageons que : « **L'espoir est ce qui nous permet de voir l'invisible, de toucher l'intouchable et de réaliser l'impossible** »

Nathalie VANDERMERSCH, Directrice Général

Nos projets 2024



Organigramme 2024



NOS PARTENAIRES PRINCIPAUX



pôle emploi



DONS ET AIDES

Durant l'année 2023, nos résidents ont pu bénéficier des dons et des aides volontaires offerts par nos partenaires et nous les remercions.



L'ARBRE DE NOËL D'AJHIRALP...





Comme promis en 2022, le père Noël est à nouveau revenu ce 20 Décembre 2023 pour rendre visite aux enfants accueillis par AJHIRALP et qui ont, il faut le dire, été très sages toute l'année !!!

Il a pu encore cette année offrir à chaque enfant un cadeau personnalisé et ce grâce au concours de l'Agence de Don en Nature.

Avec le concours financier de la Fondation de France et du Crédit Coopératif, nous avons pu offrir un spectacle de musique et un

très copieux goûter aux enfants et aux parents qui sont venus en nombre.

Les Adultes, et plus spécifiquement les isolés, n'ont pas été oubliés en ce soir du 20 décembre et un diner spectacle de magie leur était dédié.

Tous ont reçu de la part de Mère Noël en personne (eh oui 😊 la Mère Noël aussi est revenue cette année), un très beau cadeau personnalisé.

Tous ont fini la soirée en dansant et en chantant.

Et c'est promis, le père et la mère Noël reviendront l'année prochaine...





Extrait de l'Article du Dauphiné



**Les familles avec leurs enfants ont affiché de beaux sourires à l'arbre de Noël de l'Ajhiralp. Les adultes isolés n'ont pas été oubliés : en soirée, un repas spectacle avait été prévu pour eux.
Photo Le DL/J.P.F.**

L'Ajhiralp œuvre pour l'insertion sociale et sociojudiciaire

L'Ajhiralp est une association d'insertion sociale et sociojudiciaire. Elle gère chaque jour, pour 900 personnes, des places d'hébergement en Isère, notamment dans ses trois centres à L'Isle-d'Abeau, à Moirans et à Voreppe. « Sa mission est, entre autres, de trouver un hébergement d'urgence ou d'insertion pour des familles ou des personnes isolées sans solution d'hébergement », explique Nathalie Vandermersch, directrice générale de l'Ajhiralp.

Le principal financeur des places d'hébergement d'urgence est la Direction départementale de l'emploi, du travail et des solidarités.

L'association compte 120 permanents professionnels.



Portant les friandises du goûter de Noël, Nathalie Vandermersch, directrice générale, et Jean-Yves Balestas, président de l'Ajhiralp, entourés de membres du conseil d'administration. Photo Le DL/J-P.F.

Le conseil d'administration et son président Jean-Yves Balestas sont bénévoles. Ce dernier, avocat et actuel bâtonnier du barreau de Grenoble, souligne : « Je suis

entouré par une équipe formidable. Et dans ce rôle de président, dans cet engagement humaniste, je tiens à le dire, je reçois plus que je donne. »

WWW.AJHIRALP.ORG

Nous contacter

04 76 23 90 64

direction@ajhiralp.org